

**USER MANUAL  
HANDSFREE COMMUNICATION  
[www.blulogicupdate.com](http://www.blulogicupdate.com)**

## Table of Contents

|   |       |
|---|-------|
| <b>Quick-Start Guide</b> .....              | 4-5   |
| <b>Pairing Guide</b> .....                  | 6     |
| Pairing TroubleShooting.....                | 7     |
| <b>Using The System</b> .....               | 8-11  |
| Connection.....                             | 8     |
| Disconnection.....                          | 8     |
| Voice Dial.....                             | 8     |
| Call Answer.....                            | 9     |
| Call End.....                               | 9     |
| Call Reject.....                            | 9     |
| Last Number Re-dial.....                    | 9     |
| Mute & Un-Mute.....                         | 9     |
| Volume Adjustment.....                      | 9     |
| Call Interchange.....                       | 10    |
| Call Waiting.....                           | 10    |
| Music Stream & Pause.....                   | 10    |
| Automatic Switch between Music & calls..... | 10    |
| Sound Quality.....                          | 11    |
| <b>Product Specification</b> .....          | 12-13 |

### **FCC Warning:**

Changes or modifications not expressly approved by the party responsible for compliance could void the user's authority to operate the equipment.



**Caution:**

This equipment complies with FCC radiation exposure limits set forth for uncontrolled equipment and meets the FCC radio frequency (RF) Exposure Guidelines in Supplement C to OET65. This equipment has very low levels of RF energy that it deemed to comply without maximum permission exposure evaluation (MPE). But it is desirable that it should be installed and operated with at least 20 cm and more between the radiator and person's body (excluding extremities: hands, wrists, feet and legs).

**Co-location:**

This transmitter must be not co-located or operated in conjunction with any other antenna or transmitter.

**⚠ CAUTION**

**Be Safe.** When using a Hands-free cellular device in a vehicle, the vehicle operator is solely responsible for operating the vehicle in a safe manner. Vehicle operators must maintain full surveillance of all pertinent driving conditions at all times. An accident or collision resulting in damage of property, personal injury, or death could occur if the operator of the vehicle fails to pay attention to travel conditions and vehicle operation while the vehicle is in motion. Cellular device use limits vary by state, province or locality. Obey all laws while driving.

**DO NOT** program, attempt to program, adjust, or set up your BLU Logic unit while the vehicle is moving. Your vehicle should be in park with ignition turned to the on or "acc" (accessory) position.

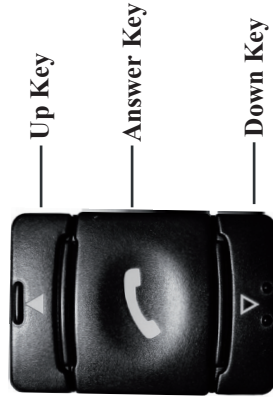
**DO NOT** program, attempt to program, adjust, or set up you BLU Logic unit while the vehicle is inside and the engine is on.

**Failure to follow the precautions** could result in property damage, serious injury, and death of yourself, pets or other people near the vehicle from carbon monoxide (for example, if the vehicle's engine is running in a garage with the garage door closed), or from physical impact (if the vehicle should slip out of park and into gear with the engine running).

## Quick-Start Guide

BLU Logic is a hands-free phone system for your vehicle. BLU Logic connects to any hand held cell phone device equipped with *Bluetooth*®. Wireless technology hands free profile and eliminates the need to hold a handheld cell phone, wear a headset, earpiece, or an in vehicle mounted hand-set adapter while making or receiving calls.

|                  |                       |
|------------------|-----------------------|
| <b>Device ID</b> | <b>BLU Logic XXXX</b> |
| <b>Pass Key</b>  | <b>1234</b>           |



### Getting Started

First, your Hands-free equipped cell phone must be paired or electronically matched to the BLU Logic unit. Then simply place your phone anywhere in the passenger compartment of your vehicle. Your Hands-free equipped cell phone will automatically connect or transmit to the BLU Logic unit every time it is on, charged, or within range (30ft/10 meters). To Pair your phone, please see Pairing Guide on page 6

*The system can pair up to 7 hand-sets.*

*For a list of compatible phones please go to <http://www.blulogicupdate.com>*

**Quick-Start Guide**

| <b>Making and Answering Calls</b> |     |  |
|-----------------------------------|-----|--|
| To                                | Key | Do   |
| Answer a Call                     | ]   | Short Press  |
| Ending a Call                     | ]   | Short Press  |
| Reject a Call                     | ]   | Press for 2 seconds and release when you hear 1 beep |
| Redial the Last Number            | ]   | Press for 2 seconds and release when you hear 1 beep |
| Voice Dialing                     | ]   | Short Press  |
| <b>In a Call</b>                  |     |  |
| To                                | Key | Do   |
| Adjust the Volume Up              | ▲   | Short Press  |

| Adjust the Volume Down     | ▽      | Short Press   |
|----------------------------|--------|---|
| Transfer a Call to Handset | ]      | Press for 4 seconds and release when you hear 2 beeps   |
| Call Waiting               | ▲ or ▽ | When a call waiting tone is heard press either volume button for 8 seconds (approx.) to switch to the other call. |
| <b>Manual Pairing</b>      |        |   |
| To                         | Key    | Do  |
| Pairing                    | ]      | Press for 8 seconds and release when you hear 3 beeps. The system will enter pairing mode for the next 5 minutes. |
| Memory Erase               | ]      | Press for 15 seconds and release when you hear 4 beeps  |

## Pairing Guide

**Pairing your phone is simple, just follow these steps:**

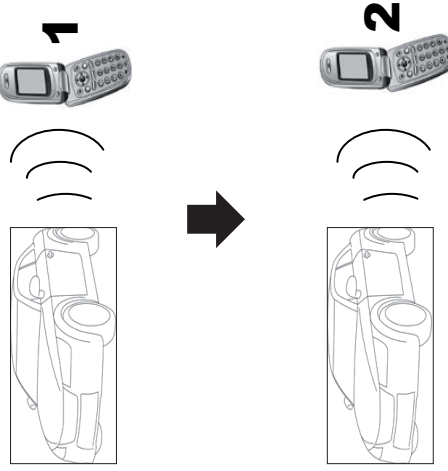
*The system can pair up to 7 hand-sets.  
For a list of compatible phones please go to <http://www.bluetoothupdate.com>*

1. Place your hand-set near the dash board no more than 3 feet/1 meter apart.
2. Press and hold **M**key down for 8 seconds (approximately) until you hear 3 short beeps (*this puts the system into pairing mode for 5 minutes*).
3. Activate your mobile hand-set's Hands-free accessing function by referring to your mobile hand-set user guide for details. The hand-set will search for accessible Hands-free devices.

**Note:**  
*For most phones, the pairing operation will be as follows:  
Search for a new device → New → Handfree search. This will vary depending on the features of your particular phone.*

4. To pair another phone, repeat steps 1 through 3.

### **Pairing Order:**



**Pairing Order Continued:**



**3**



5. Select "BLU Logic XXXX" from the list. Enter the pre-programmed passkey "1234" and press "OK" to pair the kit and the hand-set. When pairing is completed, you may hear a long beep. Now the system is in standby mode (for most mobile hand-sets a headset icon will be shown on the screen).

6. Press "Return" to go back to your hand-set's main menu. You should now be able to make and receive calls through the system within a distance of approximately 30 ft./10 meters (obstructions may cause this distance to be shorter)

**Pairing Note:**  
Some manufacturer's hand-sets do not allow automatic connection to Hands-free devices. If your hand-set does not connect automatically, please check to see if the auto-connect feature has been enabled or set to Without Confirmation. Other possible settings may be: Required Authorization→NO, Device Authorized→YES, Connection Authorized→YES, or Trusted Device→YES.  
Please refer to your hand-set's user manual for further details.

## Pairing Troubleshooting

### Cannot find the Hands-free menu:

Please refer to your hand-set user manual for assistance on various phones.

### Hand-set will not pair:

1. Make sure that the phone and vehicle ignition is ON. Also make sure that the phone battery is charged.
2. Ensure your mobile hand-set's Hands-free feature is activated and enabled. Please refer to your mobile hand-set user guide for specific instructions.
3. Ensure the BLU Logic system is within a maximum of 3 feet/1 meter of your mobile hand-set and there are no obstructions in between such as other electronic devices (this may cause reduced range or interference in transmission.)
4. Delete all paired devices by momentarily pressing the **J** key for 15 seconds. Reference back to pairing once this is done.
5. Your phone's software may need to be reset. Please remove and reinstall battery and try again.

6. Delete all paired devices from your hand-set and try again. There is a possibility that your hand-set is paired to too many devices and exceeds the maximum number of connections.

7. If all the above steps do not resolve your problem, power off the vehicle for a while. The BLU Logic is compliant with and adopts the Hands-free Specification V2.1. However, interoperability between the device and other Hands-free enabled products is not guaranteed because of various hand-sets features. Please check with the manufacturer for more information about compatibility & use of your Hands-free devices.

*The system can pair up to 7 hand-sets.  
For a list of compatible phones please go to <http://www.blulogicupdate.com>*

**My hand-set is paired with the kit. However, when I start the car, it doesn't connect automatically:**

Please refer to the Pairing Note mentioned on the left.



## Using The System

### (1) Connection:

As soon as you enter the car and turn the ignition on, the system will link with your hand-set automatically. You will hear one beep when the connection is established.

#### **Important:**

*If it is the first time you connect your hand-set, or your hand-set was not the last connected to the system, please initiate connection or reconnection via your hand-set.*

#### **Note:**

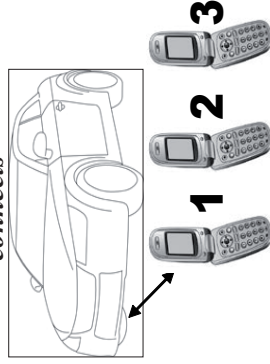
*Whenever the Hands-free connection/link is removed and a headset icon does not appear on the hand-set screen, please activate connection/link as suggested (for example: Vehicle or mobile hand-set is powered off and then turned on; or out of 30ft/10 meter sensing range). See your hand-set user manual for more details.*

### (2) AUTO CONNECTION ORDER:

The paired phone(s) will automatically connect in the following order.

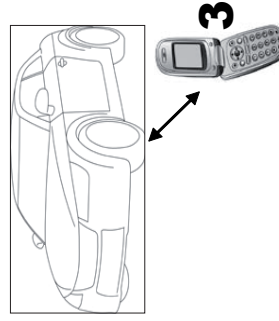
### All three phones in car, Phone 1

connects

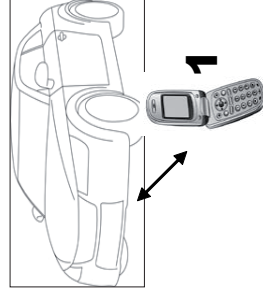


### Only Phone 3 in car, Phone 3

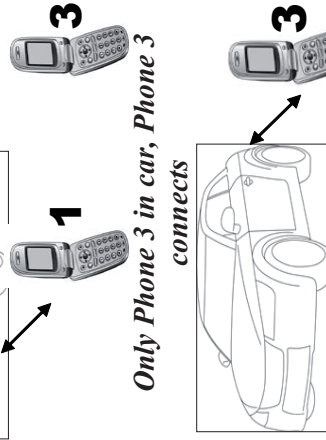
connects



**No Phone 2 in car, Phone 1 connects**



**Only Phone 3 in car, Phone 3 connects**



(B.) If the phone does not automatically disconnect Select “disconnect” from your hand-set menu. See your hand-set user manual for more details.

**Using The System**

**(1) Voice Dial:**

If your mobile's hand-set is voice dial enabled, when in standby mode, press the **]** key. When you hear a beep, from your hand-set, say the voice tag.

**Note:**

*BLU Logic does not have voice dial feature but is compatible with equipped phones.*

*A) Please make sure there are voice tags recorded into the mobile hand-set before using voice dialing function. This function is only applicable to mobile hand-sets with Hands-free Profile. Because of variations among different hand-sets you may not hear a beep. Please refer to your mobile hand-set's user guide for additional information.*

**(3) Disconnection:**

Follow these steps to disconnect the kit from the current paired hand-set.

(A) Power off the vehicle. Phone should automatically disconnect.

## Using The System

B.) *When streaming music, due to variations in different hand-set profiles, music streaming may not resume after the Jkey is pressed.*

### **(2) Call Answer:**

Press the Jkey to accept a call, or answer via your mobile hand-set in the normal way.

### **(3) Call End:**

Press the Jkey to end a call, or end via your mobile hand-set in the normal way.

### **(4) Call Reject:**

Press and hold the Jkey for 2 seconds (approximately) until you hear a short beep, then release the Jkey.

### **(5) Last Number Re-Dial:**

In standby mode, press Jkey for 2 seconds (approx.) until you hear a short beep, then release the Jkey.

#### **Note:**

*When streaming music, due to variations of*

*different hand-set profiles, music streaming may not resume after Jkey is pressed.*

### **(6) Mute & Un-mute:**

When a conversation is in progress, you can mute or un-mute the microphone so that the other party cannot hear you.

**To Mute:** Press and hold the ▲▽keys simultaneously for 2 seconds (approx.) until you hear 1 beep from the speaker, then release.

**To Un-Mute:** Press and hold the ▽▲keys simultaneously for 2 seconds (approx.) until you hear 1 beep from the speaker, then release.

### **(7) Volume Adjustment:**

When a conversation is in progress, press the volume up▲or down▽keys repeatedly until you reach the desired volume level.

*Continued:*

**(8) Call Interchange:**

When a conversation is in progress, you may transfer the call in between the system and hand-set.

**System to Hand-set:** Press **J**key for 4 seconds and release when you hear 2 beep's.

**Hand-set to System:** Press **J**key for 4 seconds and release when you hear 2 beep's or restart the vehicle.

**Note:**

*This could vary owing to various hand-sets features.*

**(9) Call Waiting:**

When a call waiting tone is heard from your hand-set, press either the volume up **▲** or volume down **▼** button for 8 seconds (approx.) to switch to the other call. Repeat the same procedure to switch back to the first call.

**(10) Music Stream & Pause:**

After completion of Hands-free connection to an A2DP hand-set, you may listen to music stored on your hand-set through the vehicle's speakers. Simply activate the music streaming application on your hand-set. Refer to your hand-set's user manual for more details.

**Note:**

*Sound output is through the front speakers only.*

**(11) Automatic Switch between Music Stream & Calls:**

When streaming hand-set music via the car speakers, during an incoming call, music will be paused. You may answer the call via the system. Music stream will resume after completion of the call.

## Using The System

### (12) Sound Quality

For improved sound quality during BLU Logic operation, please:

- Keep all windows up
  - Avoid setting the HVAC blower speed on high
  - Avoid multiple passengers speaking at the same time
  - Project your voice clearly in the direction of the instrument panel
- Sound Quality may be effected by the following:
- Background noise
  - road conditions
  - vehicle speed
  - wireless carrier performance
  - wireless hand-set performance

*Note: Sound degradation may occur with high background noise levels in the vehicle, including high vehicle speeds and/or road conditions.*

### (13) If You need Assistance

Both Toyota and your Toyota dealer are dedicated to serving your automotive needs. Should you have a problem or concern

- please take the following steps

#### Step 1

Discuss the situation with the dealership or customer relations manager.

#### Step 2

If the dealership does not address your concern to your satisfaction, call the Toyota Customer Experience Center at **(800) 331-4331**. If you are hearing- or speech-impaired, call (800) 443-4999 (TDD). In Canada contact our Toyota Canada Customer Interaction Centre at 1-888-TOYOTA-8 or 1-888-869-6828.

### Care and Maintenance

(A) Do not attempt to disassemble the system as it does not contain user serviceable components.

(B.) Only go to designated service centers for installation/removal of system.

(C) Do not use vinyl protectants or similar products to clean the immediate area around the microphone as these products will dissolve the microphone adhesive.

### Product Specifications

|                              |  |
|------------------------------|--|
| Hands-free Specifications    | Version 2.1 + EDR; Class 2, 10 Meters/ 30 ft.  |
| Hands-free Profile Supported | HSP1.1, HFP1.5, A2DP & AVRCP Profiles  |
| Operating Frequency Band     | 2.402 to 2.480GHz unlicensed ISM band  |
| Multi-Pairing                | Up to 7 Hands-free devices   |
| Hands-free DSP               | Full Duplex, Noise Reduction, Echo Cancellation  |
| Power supply voltage range   | DC 9 ~ 25 volts  |
| Working temperature          | -25 ° C ~ 75 ° C / -13 ° F ~ 167 ° F   |
| Storage temperature          | -35 ° C ~ 85 ° C / -31 ° F ~ 185 ° F   |
| Current consumption          | In Operation:<br>ACC ON (during conversation)<br>100mA ~2A(Max)/DC 12V<br><br>In Standby Mode:<br>ACC ON (standby mode) 10mA(Max)/DC 12<br>ACC OFF < 1mA |

**Product Specifications**

|  |   |
|--|---|
| Microphone<br>(including amplifying circuit) | Category: Omni Directional<br>Sensitivity: -56dB $\pm$ 2dB tolerance<br>SN ratio: >55dB (Min)<br>Frequency response: Tuned to optimize voice response from 200Hz - 3kHz |
| Amplifier output<br>(loudspeaker)            | Output power: 10W Peak<br>Impedance: 4 Ohm<br>Max output current: 3A<br>Max undistorted amplitude: 10Vpp  |
| Mute mode                                    | Active Low Mute<br>Sink current: 40mA @ 0.5V  |
| Dimensions (L/W/H)                           | 134.5 x 81 x 30 mm / 5.26" x 3.19" x 1.18"  |
| Reference # 99-9550-000                      | Rev. 6  |

## Índice

|   |       |
|---|-------|
| <b>Guía de Empizo Rápido</b> .....                              | 16-17 |
| <b>Guía de Enlazamiento</b> .....                               | 18    |
| Resolver Problemas de Enlazamiento.....                         | 19    |
| <b>Uso del Systema</b> .....                                    | 20-22 |
| Conexión.....   | 20    |
| Desconexión.....  | 20    |
| Marcar por voz.....   | 20    |
| Contestar Llamada.....  | 21    |
| Terminar Llamada.....   | 21    |
| Rechazar Llamada.....   | 21    |
| Re-marcar el Último Número.....                                 | 21    |
| Silenciar y Des-Silenciar.....                                  | 21    |
| Para Silenciar.....   | 21    |
| Ajuste del Volumen.....   | 21    |
| Intercambio de llamada.....                                     | 22    |
| Llamada en Espera.....  | 22    |
| Tocar Música & Pausa.....                                       | 22    |
| Cambio automatico entre transferencia de música y llamadas..... | 22    |
| Calidad de Sonido.....  | 23    |
| <b>Especificaciones del Producto</b> .....                      | 24-25 |

Advertencia de la FCC:  
Cambios o modificaciones no expresamente aprobadas por la entidad responsable por conformidad puede causar que el usuario pierda la autoridad de operar el equipo.



## Indice

### Precaución:

Este equipo conforma con los límites de exposición a radiación de la FCC establecidas para equipo no controlado y conforma con la guía de exposición a radiofrecuencia (RF) de la FCC estipulada en el suplemento C to OET 65. Este equipo emite niveles muy bajos de energía RF por el cual se considera en conformidad sin licencia de evaluación de exposición máxima (MPE ). Sin embargo se recomienda de instalarlo y operarlo a una distancia mínima de 20cm entre el equipo radiante y el cuerpo de una persona (excluyendo extremidades : manos , muñecas , pies y piernas ).

### Co-Localización:

Este transmisor no debe de ser co - localizado o operado en conjunto con cualquier otro antena o transmisor.

### ⚠ PRECAUCION

**Sea Seguro.** Cuando se usa un aparato celular de manos libres dentro de un vehículo , el operador del vehículo es el único responsable de manejar el vehículo en un manera segura. Operadores de vehículos siempre tienen que mantener vigilancia entera de todos las condiciones pertinentes al tráfico. Un accidente o choque resultando en daño de propiedad, lesión personal, o muerte podría ocurrir si el operador del vehículo falta de prestar atención a las condiciones del tráfico y las operaciones vehiculares mientras el vehículo esta en movimiento. Límites de uso de aparatos celulares varían entre estado, provincia o localidad. Respete todas las leyes mientras esta manejando.

**NO:** Programar, intentar de programar, ajustar o habilitar su unidad 'BLU Logic' mientras el vehículo esta en movimiento. Su vehículo debe estar con el selector de velocidades en posición de estacionamiento y la llave de ignición en encendido o auxillar.

**NO:** Programar, intentar de programar, ajustar o habilitar su unidad 'BLU Logic' mientras el vehículo esta encerrado con el motor encendido.

**Falla de seguir las precauciones** podría resultar en daños materiales, lesiones graves, y muerte de usted, animales domésticos u otras personas cerca del vehículo causado por monóxido de carbono ( por ejemplo , si el motor del vehículo esta encendido en un garage con la puerta del garage cerrado ), o por un impacto fisico ( si el cambio de velocidades brinca de estacionado a marcha con el motor andando ).

## Guía de Empizo Rápido

BLU Logic es un sistema telefonico de manos libres para su vehiculo. BLU Logic conecta con cualquier telefono celular equipado con perfil de manos libres de tecnologia inalámbrica *Bluetooth*® y elimina la necesidad de sostener el celular, usar audifonos, auricular, o un adaptador de celular montado en el vehiculo mientras usted haga o reciba llamadas.

|                                   |                       |
|-----------------------------------|-----------------------|
| <b>Identificación del aparato</b> | <b>BLU Logic XXXX</b> |
| <b>Llave de paso</b>              | <b>1234</b>           |

### Comienzo

Para empezar su celular de manos libres tiene que ser enlazado or electrónicamente conectado con la unidad BLU Logic. Simplemente ponga su telefono en cualquier lugar dentro del area de pasajeros del vehiculo. Su celular equipado con la function de manos libres automaticamente conecta o transmite con la unidad BLU Logic siempre que esté encendido, cargando, o dentro del alcance de alcance (30pies/10metros).

Para enlazar su telefono, favor de ver la guía de enlazamiento en pagina 3.

El sistema puede enlazar hasta 7 celulares.

Para una lista de telefonos compatibles favor de visitar <http://www.blulogicupdate.com>

| <b>Hacer y Contestar Llamadas</b> |              |   |
|-----------------------------------|--------------|---|
| <b>Para</b>                       | <b>Botón</b> | <b>Haga</b>   |
| Contestar una llamada             | )            | Oprima brevemente   |
| Terminar una llamada              | )            | Oprima brevemente   |
| Rechazar                          | )            | Oprima por 2 segundos y suelte cuando escuche 1 sonido 'beep' |
| Re-marcar el ultimo numero        | )            | Oprima por 2 segundos y suelte cuando escuche 1 sonido 'beep' |
| Marcar por voz                    | )            | Oprima brevemente   |

## Guía de Empizo Rápido

| Durante una Llamada          |       | Enlazamiento Manual |       |
|------------------------------|-------|---------------------|-------|
| Para                         | Botón | Para                | Botón |
| Incrementar el volumen       | ▲     | Enlazar             | )     |
| Disminuir el volumen         | ▽     |                     |       |
| Pasar una llamada al celular | )     | Borrar la memoria   | )     |
| Llamada en espera            | ▲ ó ▽ |                     |       |



— **Botón de Subir**

— **Botón de Contestar**


— **Botón de Bajar**

**Enlazar su teléfono es simple, solamente siga estos pasos:**

*El sistema puede enlazar hasta 7 celulares.*

*Para una lista de teléfonos compatibles favor de visitar*

<http://www.blulogicupdate.com>

1. Ponga su celular cerca del tablero a una distancia no mas lejos de 3 pies/1 metros.
2. Oprima el botón  por 8 segundos (aproximadamente) hasta que escuche 3 sonidos 'beep's (esto pone el sistema en el modo de enlazamiento por 5 minutos)
3. Active la función de acceso a manos libres de su celular, refiriendo al manual de operación de su celular para mas detalles. El celular automaticamente buscara aparatos accesibles de manos libres 'Hands-free'.

**Nota:**

*Para la mayoría de teléfonos la operación de enlacamiento sera como sigue:*

*Busca por un aparato nuevo  → Nuevo  → Busqueda de manos libres 'Hands-free'. Esto varia dependiendo de las funciones de su teléfono.*

4. Seleccione "BLU Logic XXXX" de la lista. Marque la llave de paso pre-programada "1234" y oprima "OK" para enlazar el aparato con su celular. En cuanto el enlazamiento ha

sido completado podra escuchar un sonido 'beep' largo. Ahora el sistema está en el modo de espera (en la mayoría de celulares un simbolo de audifono sera visible en la pantalla).

5. Oprima "Regresar" para retornar al menú principal de su celular. Ahora usted deberia poder hacer y recibir llamadas a través del sistema dentro de un alcance de aproximadamente 30 pies/10 metros (obstrucciones podrian reducir esta distancia).

**Nota de Enlazamiento:**

*Celulares de algunos fabricantes no permiten la conexión automática a aparatos de manos libres 'Hands-free'. Si su celular no conecta automaticamente, favor de checar que la función de auto-conectar esté operacional o puesta a "sin confirmación". Otros ajustes posibles son: Autorización requerida  → NO, Aparato autorizado  → SI, Conexión autorizada  → SI, o Aparato de confianza  → SI*

*Favor de referir al manual de operación de su celular para mas detalles.*

**No encuentre el menú de manos libres**

**‘Hands-free’:** Favor de referir al manual de operación de su celular para asistencia con varios teléfonos.

**El Celular no quiere enlazar:**

1. Asegure que el teléfono y la ignición estén encendidos. También asegure que la batería del teléfono esté cargada.
2. Asegure que la función de manos libres ‘Hands-free’ de su celular esté activada y operacional. Favor de referir al manual de operación de su celular para instrucciones específicas.
3. Asegure que el sistema BLU Logic esté dentro de una distancia máxima de su celular de 3 pies/1 metro y que no haya obstrucciones entre los aparatos tal como otros aparatos electrónicos (esto podría causar una reducción de alcance o interferencia con la transmisión).
4. Elimine todos los aparatos enlazados con el BLU Logic a través de oprimir temporalmente el botón **⏏** por 15 segundos. Refiera otra vez al enlacimiento después de que esto ha sido terminado.
5. La programación de su teléfono

**Nota:**

*Quando transfiriendo música, debido a variaciones de perfiles en celulares, puede ser que la transferencia de música no resumida después de oprimir el botón **⏏**.*

**Silenciar y Des-Silenciar:**

Cuando una conversación esta en progreso, Usted puede apagar o encender el micrófono para que la otra persona no lo puede escuchar.

**Para Silenciar:** Oprima los botones **▲** y **▼** simultaneamente por 2 segundos (aprox.) hasta que escuche 1 sonido ‘beep’, por la bocina, después sulte los botones.

**Para Des-Silenciar: Oprima los botones** **▼** y **▲** simultaneamente por 2 segundos (aprox.) hasta que escuche 1 sonido ‘sonido ‘beep’, por la bocina, después sulte los botones.

**(7) Ajuste del Volumen:**

Mientras una conversación esta en progreso oprima el boton de subir **▲** o bajar **▼** el volumen repetidamente hasta alcanzar el nivel del volumen deseado.

## Uso del Sistema

### **(1) Conexión:**

Tan pronto que usted entre al vehículo y encienda la ignición, el sistema automáticamente va a enlazar con su celular. Usted escuchará un sonido 'beep' en cuanto la conexión esté establecida.

#### **Importante:**

*Si es la primera vez que usted conecta su celular, o su celular no fue el último conectado al sistema, favor de iniciar conexión o desconexión a través de su celular.*

#### **Nota:**

*Siempre que la conexión/enlace del manos libres 'Hands-free' es removida y un símbolo de audifono no aparece en la pantalla del celular, favor de activar conexión/enlace como es sugerido (por ejemplo: El vehículo o el celular es apagado y después encendido; o fuera del alcance de 30*

*pies/10 metros)*  
*Vea el manual de operación de su celular para mas detalles.*

### **(2) Desconexión:**

Siga los siguientes pasos para desconectar el aparato del celular actualmente enlacado.  
(A) Apague el vehículo. El teléfono deberá de desconectar automáticamente.

(B) Si el teléfono no desconecta automáticamente, seleccione "desconectar" del menú

de su celular. Vea el manual de operación de su celular para mas detalles.

### **Uso del Sistema**

#### **(1) Marcar por voz:**

Si su celular viene equipado con la función de marcar por voz, cuando esté en el modo de espera, oprima el botón **V**. Cuando escuche un tono del celular, diga su rótulo verbal.

#### **Nota:**

*BLU Logic no viene equipado con la función de marcar por voz pero es compatible con teléfonos que la tienen.*

*A) Favor de asegurarse de que hay rótulos verbales grabados en su celular antes de usar la función de marcar por voz. Esta función solamente es aplicable a celulares que tienen un perfil de manos libres 'Hands-free'. Ya que hay variaciones entre celulares diferentes, es posible que usted no escuche ningún tono. Favor de referir al manual de operación de su celular para información adicional.*

*B) Cuando transfiriendo música, debido a variaciones en perfiles de celulares, puede ser que la transferencia de música no resuma después de oprimir el botón **]** □.*

**(2) Contestar Llamada:**

Oprima el botón **]** □ para aceptar la llamada, o conteste por medio de su celular de manera normal.

**(3) Terminar Llamada:**

Oprima el botón **]** □ para terminar la llamada, o termina por medio de su celular de manera normal.

**(4) Rechazar Llamada:**

Oprima el botón **]** □ por 2 segundos (aprox.) hasta que escuche un sonido 'beep' breve, después suelte el botón **]** □.

**(5) Re-marcar el Último Numero:**

En el modo de espera, oprima el botón **]** por 2 segundos (aprox.) hasta que escuche un sonido 'beep' breve, después suelte el botón □.

**Nota:**  
*Cuando transfiriendo música, debido a variaciones de perfiles en celulares, puede ser que la transferencia de música no resuma después de oprimir el botón **]** □.*

**Silenciar y Des-Silenciar:**

Cuando una conversación esta en progreso, Usted puede apagar o encender el micrófono para que la otra persona no lo puede escuchar.

**Para Silenciar:** Oprima los botones **▲** ▽ simultaneamente por 2 segundos (aprox.) hasta que escuche 1 sonido 'sonido 'beep'', por la bocina, después suelte los botones.

**Para Des-Silenciar: Oprima los botones** ▽ **▲** simultaneamente por 2 segundos (aprox.) hasta que escuche 1 sonido 'sonido 'beep'', por la bocina, después suelte los botones.

**(7) Ajuste del Volumen:**

Mientras una conversación esta en progreso, oprima el boton de subir **▲** o bajar **▽** el volumen repetidamente hasta alcanzar el nivel del volumen deseado.

*Continued:*

**(8) Intercambio de llamada**

Cuando una conversación esta en progreso usted puede transferir la llamada entre el sistema y el celular.

**Sistema al celular:** Oprima el botón  por 4 segundos y sueltelo cuando escuche 2 sonidos 'beep'.

**Celular al sistema:** Oprima el botón  por 4 segundos y sueltelo cuando escuche 2 sonidos 'beep', o encienda el vehículo.

**Nota:**

*Esto puede variar debido a las funciones disponibles del celular.*

**(9) Llamada en Espera:**

Cuando escuche un tono indicador de llamada esperando de su telefono presione uno de los botones de volumen ▲ ó ▼ por 8 segundos (approx.) para cambiar de llamada. Repita el mismo proceso para regresar a la primera llamada.

**(10) Tocar Música & Pausa:**

Despues de completar la conexión de manos libres a un celular de tipo A2DP usted puede escuchar música que esta grabada en su celular por medio de las bocinas de su vehículo. Simplemente active la aplicación de transferencia de musica (streaming) en su celular. Para mas detalles por favor refiera al manual de operación de su celular.

**Nota:**

*El sonido es reproducido unicamente por las bocinas delanteras.*

**(11) Cambio automatico entre transferencia de música y llamadas:**

Cuando se esta tocando música del celular por medio de las bocinas del vehículo, mientras reciba una llamada la música está en pausa. Usted puede contestar la llamada por medio del sistema. La transferencia de música resumira después de terminar la llamada.



### (12) Calidad de Sonido

Para obtener una mejor calidad de sonido durante la operación del 'BLU Logic' por favor:

- Mantenga todas las ventanas cerradas
  - Evite usar el ventilador del sistema climático en velocidad alta.
  - Evite que varios pasajeros hablen al mismo tiempo.
  - Proyecte su voz claramente hacia el panel de instrumentación.
- La calidad del sonido puede ser influenciada por lo siguiente:
- Ruido del medio ambiente
  - Condiciones del camino
  - Velocidad del vehículo
  - Calidad de la señal de la compañía celular

*-Calidad del celular*  
*Nota: Degradación del sonido puede ocurrir con niveles altos de ruido del medio ambiente en el vehículo, incluyendo velocidades altas del vehículo y/o condiciones del camino.*

### (13) Si usted requiere asistencia

Toyota y los distribuidores de Toyota están dedicados a servir sus necesidades automotrices. En caso que usted tenga un problema o preocupación – por favor tome los siguientes pasos:

#### Paso 1

Discuta la situación con el distribuidor o el gerente de relaciones comerciales

#### Paso 2

Si el distribuidor no resuelve el problema a su satisfacción, llame al Centro de Experiencias de Clientes Toyota al **(800) 331-4331**. Para personas con discapacidades de escucha o de habla, llame al (800) 443-4999 (TDD)

#### Cuidado y Mantenimiento

- (A) No trate de desensamblar el sistema ya que no contiene componentes que pueden ser mantenidos por el usuario.
- (B) Solamente asista a centros de servicio autorizados para la instalación/desinstalación del sistema.
- (C) No utilice productos de limpieza para interior de vehículos, tal como protectors de vinil, alrededor del micrófono ya que estos podrían disolver el adhesivo que lo retiene.

### Especificaciones del Producto

|                                       |   |
|---------------------------------------|---|
| Especificaciones del 'Hands-free'     | Version 2.1 + EDR; Class 2, 1.0 Metros/ 30 pies   |
| Perfiles de manos libres soportados   | HSP1.1, HFP1.5, A2DP & AVRCP  |
| Banda de frecuencia de operacion      | 2.402 to 2.480GHz banda de ISM sin licencia   |
| Multi-Enlazamientos                   | Hasta 7 unidades de 'Hands-free'  |
| Hands-free DSP                        | Duplex completo, Reducción de ruido, Anulacion de eco   |
| Alcance de voltaje de fuente de poder | DC 9 ~ 25 voltios   |
| Temperatura de operacion              | -25 ° C ~ 75 ° C / -13 ° F ~ 167 ° F  |
| Temperatura de almacenamiento         | -35 ° C ~ 85 ° C / -31 ° F ~ 185 ° F  |
| Consumo de corriente                  | En operacion:<br>ACC ENCENDIDO (durante conversacion) 100mA<br>100mA ~2A(Max)/DC 12V<br>En modo de Espera<br>ACC ENCENDIDO (modo de Espera) 10mA(max)/DC 12V<br>ACC APAGADO < 1mA |

## Especificaciones del Producto

|   |   |
|---|---|
| Micrófono<br>(incluyendo circuito de amplificación) | Categoría: Omnidireccional<br>ensibilidad: -56dB $\pm$ 2dB tolerancia<br>Relacion de Señal a Ruido: >55dB (min)<br>Respuesta de frecuencia: Sintonizado para optimizar el alcance de Voz desde 200Hz a 3kHz |
| Salida del amplificador<br>(bocina)                 | Potencia de salida : 10W Cima<br>Impedancia: 4 Ohm<br>Corriente maxima de salida: 3A<br>Amplitud max sin distorsión: 10Vcc  |
| Modo Silenciado                                     | Silenciado bajo activo<br>Corriente de decaído: 40mA @ 0.5V   |
| Dimensiones (L//An//Al)                             | 134.5 x 81 x 30 mm / 5.26" x 3.19" x 1.18"  |
| Referencia # 99-9550-000                            | Rev. 6  |

## Table des matières

|  |       |
|--|-------|
| <b>Guide de référence</b> .....                                | 28-29 |
| <b>Guide d'appariement</b> .....                               | 30    |
| Diagnostic des problèmes d'appariement.....                    | 31    |
| <b>Utilisation du système</b> .....                            | 33-35 |
| Connexion.....   | 32    |
| Déconnexion.....   | 32    |
| Composition vocale.....  | 32    |
| Prise d'appel.....   | 33    |
| Fin d'appel.....   | 33    |
| Rejet d'appel.....   | 33    |
| Recomposition du dernier numéro.....                           | 33    |
| Activation et désactivation du microphone.....                 | 33    |
| Réglage du volume.....   | 33    |
| Commutation d'un appel entre le système et le téléphone.....   | 34    |
| Mise en attente d'un appel.....                                | 34    |
| Écoute de musique et pause.....                                | 34    |
| Commutation automatique entre écoute de musique et appels..... | 34    |
| Qualité sonore.....  | 35    |
| <b>Spécifications</b> .....                                    | 36-37 |

### **Avertissement du FCC :**

Tout changement ou toute modification qui n'est pas expressément approuvé par les personnes responsables de la conformité pourrait annuler le droit de l'utilisateur de se servir du produit

**Attention :**

Cet équipement respecte les limites d'exposition aux radiations du FCC définies pour les appareils non contrôlés et suit le Guide d'exposition aux radiofréquences (RF) du FCC, supplément C to OET65. Cet appareil ne génère qu'un très faible niveau d'énergie RF jugé conforme pour ne pas nécessiter un test d'exposition maximale permise (EMP). Néanmoins, il est préférable d'installer et d'utiliser cet appareil à une distance minimale de 20 cm entre le radiateur et le corps (excluant les membres : bras, mains, poignets, pieds et jambes).

**Partage :**

Cet émetteur ne doit pas être partagé ou utilisé avec un autre émetteur ou antenne.

**⚠ ATTENTION**

**La sécurité d'abord.** Lorsqu'un conducteur utilise un appareil mains libres dans un véhicule, il est seul responsable de la conduite sécuritaire du véhicule. Le conducteur doit en tout temps porter une attention constante aux conditions routières applicables. Un accident ou une collision entraînant des dommages à la propriété, des blessures ou la mort pourrait avoir lieu si le conducteur ne portait pas une attention totale aux conditions de conduite et au contrôle du véhicule pendant que ce dernier est en mouvement. Les limites d'utilisation de téléphones cellulaires varient selon l'état, la province ou la municipalité. Respectez toutes les lois en conduisant.

**NE PAS** programmer, essayer de programmer, ajuster ou mettre en place votre unité BLU Logic pendant que le véhicule est en mouvement. Le véhicule doit être à la position « P » avec les clés tournées à la position ON ou acc. (accessoires).

**NE PAS** programmer, essayer de programmer, ajuster ou mettre en place votre unité BLU Logic lorsque le véhicule est dans un espace clos et que le moteur est en marche.

**Si vous ne respectez pas ces précautions**, vous pourriez causer un accident entraînant des dommages à la propriété, de graves blessures, ainsi que votre décès, celui d'autres personnes ou d'animaux familiers à proximité du véhicule, en raison du monoxyde de carbone (par exemple, si le moteur du véhicule tourne dans un garage avec la porte fermée), ou à cause d'un impact (si le véhicule venait à sortir de la position « P » et à embrayer avec le moteur en marche).

## Guide de référence

BLU Logic est un système mains libres pour votre véhicule. BLU Logic se branche sur tout téléphone cellulaire doté d'un profil mains libres de technologie sans fil *Bluetooth®* et élimine le besoin de devoir tenir son téléphone cellulaire, de devoir porter un casque ou un écouteur ou de devoir installer un support dans le véhicule pour placer ou recevoir des appels.

|                                       |                           |
|---------------------------------------|---------------------------|
| <b>Identificateur de périphérique</b> | <b>BLU Logic<br/>XXXX</b> |
| <b>Mot de passe</b>                   | <b>1234</b>               |



— Touche du haut

— Touche de réponse

— Touche du bas

### Démarrage

Pour commencer, votre téléphone cellulaire compatible mains libres doit être apparié ou couplé électroniquement à l'unité BLU Logic. Puis placez simplement votre téléphone n'importe où dans la cabine du véhicule. Votre téléphone cellulaire se branchera automatiquement ou transmettra à l'unité BLU Logic chaque fois qu'il est allumé, chargé ou que vous êtes dans la portée (10 mètres ou 30 pieds). Pour appairer

votre téléphone, voir le guide d'appariement à la page 15.  
Le système peut accepter jusqu'à 7 téléphones.  
Pour une liste des téléphones compatibles, veuillez visiter <http://www.blulogicupdate.com>

### Placer et prendre des appels

| Pour                         | Bouton | Faire   |
|------------------------------|--------|---|
| Prendre un appel             | )      | Appuyez brièvement  |
| Mettre fin à un appel        | )      | Appuyez brièvement  |
| Rejeter un appel             | )      | Appuyez pendant 2 secondes et relâchez quand vous entendez 1 bip sonore |
| Recomposer le dernier numéro | )      | Appuyez pendant 2 secondes et relâchez quand vous entendez 1 bip sonore |
| Composition vocale           | )      | Appuyez brièvement  |

**Guide de référence**

| Pendant l'appel                 |              | Appariement manuel |   |
|---------------------------------|--------------|--------------------|---|
| Pour                            | Bouton       | Pour               | Faire   |
| Augmenter le volume             | ▲            |                    | Appuyez pendant 8 secondes et relâchez quand vous entendez 3 bips sonores.  |
| Réduire le volume               | ▽            |                    | Le système passe en mode  |
| Transférer l'appel au téléphone | ⌋            | ⌋                  | appariement pour les 5 minutes qui suivent.                                 |
| Prendre un appel en attente     | ▲<br>ou<br>▽ |                    | Appuyez pendant 15 secondes et relâchez quand vous entendez 4 bips sonores. |
|                                 |              | Effacer la mémoire | ⌋   |

## Guide d'appariement

**L'appariement de votre téléphone est simple. Il suffit de suivre ces étapes :**

Le système peut accepter jusqu'à 7 téléphones

*Pour une liste des téléphones compatibles, veuillez visiter <http://www.blulogicupdate.com>*

1. Placez votre téléphone près du tableau de bord à une distance maximale de 1 mètre (3 pieds).

2. Appuyez sur le bouton  et tenez-le enfoncé pendant 8 secondes environ, jusqu'à ce que vous entendiez 3 bips sonores de courte durée (*ceci place le système en mode appariement pendant 5 minutes*).

3. Activez l'accès à la fonction mains libres de votre téléphone cellulaire en vous reportant à son mode d'emploi pour plus d'information. Le téléphone fera une recherche des périphériques mains libres accessibles.

**Note :**

*Pour la plupart des téléphones, l'opération d'appariement se fait comme suit :*

*Recherche de périphérique → Nouveau  
→ Recherche d'appareil mains libres. Ceci dépend des caractéristiques particulières de votre téléphone.*

4. Sélectionnez « BLU Logic XXXX » dans la liste. Entrez le mot de passe

préprogrammé « 1234 » et appuyez sur le bouton OK pour appairer le téléphone et le kit. Une fois l'appariement réalisé, il se peut que vous entendiez un bip sonore de longue durée. Le système est maintenant en mode attente (*pour la plupart des téléphones, une icône représentant un casque apparaît sur l'afficheur*).

5. Appuyez sur Retour pour retourner au menu principal de votre téléphone. Vous devriez maintenant pouvoir placer et recevoir des appels par le système dans un rayon d'environ 10 mètres ou 30 pieds (*les obstacles peuvent réduire cette distance*).

**Note d'appariement :**

*Certains modèles de téléphone ne permettent pas la connexion automatique aux périphériques mains libres. Si votre téléphone ne se connecte pas automatiquement, veuillez vérifier si la fonction Connexion automatique a été activée ou paramétrée à Sans confirmation. Les autres paramètres possibles sont :*

- « Autorisation requise »  → NON,*
- « Périphérique autorisé » → OUI, « Connexion autorisée » → OUI ou « Périphérique de confiance » → OUI.*

*Veuillez vous reporter au mode d'emploi du téléphone pour de plus amples renseignements.*



## Diagnostic de problèmes d'appariement

### Je ne trouve pas le menu mains libres :

Veillez vous reporter au mode d'emploi de votre téléphone pour tout problème à ce sujet.

### Le téléphone ne s'apparie pas :

1. Assurez-vous que le téléphone et le contact du véhicule sont bien allumés. Assurez-vous également que la pile du téléphone est chargée.
2. Assurez-vous que la fonction mains libres de votre téléphone est bien activée. Veuillez vous reporter au mode d'emploi du téléphone cellulaire pour des instructions spécifiques.
3. Assurez-vous que l'unité BLU Logic est à une distance maximale de 1 mètre (3 pieds) de votre téléphone cellulaire et qu'il n'y a pas d'obstacle entre les deux comme un autre appareil électronique (ceci peut en réduire la portée ou interférer avec la transmission).
4. Supprimez tous les périphériques appariés en appuyant sur le bouton pendant 15 secondes. Reportez-vous ensuite aux instructions d'appariement.
5. Le logiciel de votre téléphone peut devoir être réinitialisé. Veuillez retirer la pile, la remettre en place et essayer à nouveau.
6. Supprimez tous les périphériques appariés

de votre téléphone et essayez à nouveau. Il est possible que votre téléphone soit apparié à un trop grand nombre de périphériques et dépasse le nombre maximal de connexions.

7. Si les étapes qui précèdent ne règlent pas le problème, éloignez le véhicule pendant quelques instants. L'unité BLU Logic est conforme à la norme mains libres V2.1 et y adhère. Cependant, l'interopérabilité entre le périphérique et les autres produits compatibles mains libres n'est pas garantie en raison des fonctions des divers téléphones. Veuillez vérifier auprès du fabricant de votre téléphone pour ce qui est de la compatibilité et de l'utilisation.

*Le système peut accepter jusqu'à 7 téléphones.*

*Pour une liste des téléphones compatibles, veuillez visiter <http://www.blulogicupdate.com>*

**Mon téléphone est apparié avec le kit, mais il ne se connecte pas automatiquement lorsque je fais démarrer la voiture :**

Veillez vous reporter à la note sur l'appariement à gauche.

### **(1) Connexion :**

Dès que vous entrez dans votre véhicule et mettez le contact, le système se connecte automatiquement à votre téléphone. Vous entendez un bip sonore une fois la connexion établie.

### **Important :**

*Si vous connectez votre téléphone pour la première fois ou si le téléphone n'est pas le dernier à avoir été connecté au système, veuillez initier la connexion ou la reconnexion par le biais du téléphone.*

### **Note :**

*Lorsque la connexion ou le lien mains libres tombe et qu'aucune icône représentant un casque n'apparaît sur l'afficheur du téléphone, veuillez activer la connexion ou le lien tel que suggère (par exemple, le véhicule ou le téléphone est éteint, puis allumé ou hors de la portée de 10 mètres ou 30 pieds). Reportez-vous au mode d'emploi de votre téléphone pour plus de renseignements.*

### **(2) Déconnexion :**

Voici les étapes à suivre pour déconnecter le kit du téléphone auquel il est apparié actuellement.

(A) Coupez le contact du véhicule. Le téléphone

devrait se déconnecter automatiquement. (B) Si le téléphone ne se déconnecte pas automatiquement, sélectionnez Déconnecter dans le menu de votre téléphone. Reportez-vous au mode d'emploi du téléphone pour plus de renseignements.

### **Utilisation du système**

#### **(1) Composition vocale :**

Si votre téléphone cellulaire est compatible avec la composition vocale, en mode attente, appuyez sur le bouton **V**. Lorsque vous entendez un bip provenant du téléphone, prononcez la balise vocale.

**Note :** *BLU Logic n'a pas de fonction de composition vocale, mais est compatible avec les téléphones qui en sont dotés.*

A) *Veuillez vous assurer que des balises vocales sont enregistrées dans le téléphone cellulaire avant d'utiliser la fonction de composition vocale. Cette fonction n'est applicable qu'aux téléphones cellulaires dotés d'un profil mains libres.*

*En raison des différences entre les divers téléphones, il se peut que vous n'entendiez pas de bip. Veuillez vous reporter au mode d'emploi du téléphone cellulaire pour plus d'information.*

B.) Lorsque vous écoutez de la musique, l'écoute peut ne pas reprendre après avoir appuyé sur le bouton **⏮** en raison des différences entre les divers profils de téléphone.

**(2) Prise d'appel :**

Appuyez sur le bouton **⏮** pour accepter l'appel ou répondez à l'appel avec votre téléphone cellulaire de la façon habituelle.

**(3) Fin d'appel :**

Appuyez sur le bouton **⏮** pour mettre fin à l'appel ou mettez fin à l'appel avec votre téléphone cellulaire de la façon habituelle.

**(4) Rejet d'appel :**

Appuyez sur le bouton **⏮** et tenez-le enfoncé pendant 2 secondes (environ) jusqu'à ce que vous entendiez un bip de courte durée, puis relâchez-le.

**(5) Recomposition du dernier numéro :**

En mode attente, appuyez sur le bouton **⏮** pendant deux secondes (environ) jusqu'à ce que vous entendiez un bip de courte durée, puis relâchez-le.

**Note :**

Lorsque vous écoutez de la musique, l'écoute peut ne pas reprendre après que vous avez appuyé sur le bouton **⏮** en raison des différences entre les divers profils de téléphone.

**(6) Activation et désactivation du microphone :**

En cours de conversation, vous pouvez activer ou désactiver le microphone pour que l'autre partie ne puisse pas vous entendre.

**Pour désactiver :** Appuyez simultanément sur les boutons **▲** et **▽** pendant 2 secondes (environ) jusqu'à ce que vous entendiez 1 bip provenant du haut-parleur, puis relâchez-les.

**Pour réactiver :** Appuyez simultanément sur les boutons **▲** et **▽** pendant 2 secondes (environ) jusqu'à ce que vous entendiez 1 bip provenant du haut-parleur, puis relâchez-les.

**(7) Réglage du volume :**

En cours de conversation, appuyez de façon répétée sur les boutons de réglage du volume **▲** ou **▽** jusqu'à obtention du volume désiré.

*Suite*

**(8) Commutation d'un appel entre le système et le téléphone :**

En cours de conversation, vous pouvez commuter l'appel entre le système et le téléphone.

**Passage au téléphone :** Appuyez sur le bouton **]** pendant 4 secondes puis relâchez-le lorsque vous entendez deux bips.

**Retour au système :** Appuyez sur le bouton **]** pendant 4 secondes, puis relâchez-le lorsque vous entendez deux bips ou redémarrez le véhicule.

**Note :**

*Ceci peut varier en raison des caractéristiques des divers téléphones.*

**(9) Mise en attente d'un appel :**

Quand une tonalité d'appel en attente provient de votre téléphone, appuyez sur le bouton pour augmenter le volume ▲ ou réduire le volume ▽ pendant 8

secondes (environ) pour passer à l'autre appel. Répétez l'opération pour retourner au premier appel.

**(10) Écoute de musique et pause :**

Après avoir complété une connexion mains libres avec un téléphone prenant en charge le profil A2DP, vous pouvez écouter la musique stockée dans votre téléphone sur les haut-parleurs de votre véhicule. Il suffit d'activer l'application d'écoute de musique sur votre téléphone. Reportez-vous au mode d'emploi de votre téléphone pour plus de détails.

**Note :**

*La sortie du son se fait par les haut-parleurs avant uniquement.*

**(11) Commutation automatique entre écoute de musique et appels :**

Lorsque vous écoutez la musique du téléphone sur les haut-parleurs du véhicule, elle est interrompue pendant un appel entrant. Vous pouvez répondre à l'appel par le biais du système. La diffusion de la musique reprend une fois l'appel terminé.

## Utilisation du système

### (12) Qualité sonore

Pour obtenir une meilleure qualité sonore pendant le fonctionnement de l'unité BLU Logic, veuillez :

- Garder toutes les fenêtres fermées;
- Éviter de mettre le ventilateur de climatisation à la vitesse maximale;
- Éviter d'avoir plusieurs passagers qui parlent en même temps;
- Projeter votre voix clairement en direction du tableau de bord.

La qualité sonore peut être affectée par les facteurs suivants :

- Le bruit ambiant;
- L'état de la route;
- La vitesse du véhicule;
- La qualité de service de votre fournisseur de téléphonie cellulaire;
- Les performances du téléphone cellulaire.

Note : *la dégradation sonore peut avoir lieu avec un niveau de bruit ambiant élevé dans le véhicule, y compris une grande vitesse du véhicule ou de mauvaises conditions routières.*

### (13) Si vous avez besoin d'aide

Toyota et votre concessionnaire Toyota sont tous deux à votre disposition. Si vous

avez un problème ou des questions, veuillez procéder comme suit :

#### Étape 1

Discutez de la situation avec le concessionnaire ou le directeur des relations avec la clientèle.

#### Étape 2

Si le concessionnaire n'est pas en mesure de répondre à vos attentes, veuillez appeler le Toyota Customer Experience Center au **(800) 331-4331**. Si vous souffrez de déficience auditive ou d'élocution, appelez au **(800) 443-4999 (TDD)**. Au Canada, appelez le Centre d'interaction avec la clientèle de Toyota Canada au **1-888-TOYOTA-8** ou **1-888-869-6828**.

#### Entretien et maintenance

(A) N'essayez pas de démonter le système, car il ne contient pas de composants qui peuvent être réparés par l'utilisateur.

(B) Adressez-vous uniquement à un centre de service désigné pour faire installer ou retirer le système.

(C) N'utilisez pas de produit de protection du vinyle ou des produits similaires pour nettoyer les alentours immédiats du microphone, car ils dissoudront l'adhésif du microphone.

### Spécifications

|  |   |
|--|---|
| Spécifications du système mains libres | Version 2.1 + EDR; catégorie 2, 10 mètres / 30 pi   |
| Profils pris en charge                 | HSP1.1, HFP1.5, A2DP & AVRCP  |
| Bande de fréquence utile               | De 2.402 à 2.480 GHz, bande ISM sans licence  |
| Jumelage                               | Jusqu'à 7 appareils mains libres  |
| DSP mains libres                       | Birectionnel simultané, réduction du bruit, suppression d'écho  |
| Plage de tension                       | CC 9 ~ 25 volts   |
| Plage de températures                  | -25 °C ~ 75 °C / -13°F ~ 167°F  |
| Température de stockage                | -35 °C ~ 85 °C / -31°F ~ 185°F  |
| Consommation de courant                | En service :<br>ACC ON (pendant la conversation)<br>100 mA ~2 (max)/CC 12V<br>En mode Veille :<br>ACC ON (mode Veille) 10 mA (max)/CC 12<br>ACC OFF < 1mA |

## Spécifications

|   |   |
|---|---|
| Microphone<br>(circuit amplificateur compris) | Catégorie : omnidirectionnel<br>Sensibilité : -56 dB $\pm$ 2 dB de tolérance<br>Rapport signal/bruit : >55 dB (min)<br>Réponse en fréquence : réglé pour optimiser la réponse vocale entre 200 Hz et 3kHz |
| Sortie de l'amplificateur<br>(haut-parleur)   | Puissance de sortie : 10 W (max)<br>Impédance : 4 ohms<br>Courant de sortie max : 3A<br>Amplitude sans distorsion max : 10Vpp   |
| Mode Silencieux                               | Mode silencieux faible actif<br>Courant absorbé : 40 mA à 0,5 V   |
| Dimensions (L//H)                             | 134,5 x 81 x 30 mm / 5,26 x 3,19 x 1,18 po  |
| N° de référence 99-9550-000                   | Rév. 6  |







